

青島招商手冊

Qingdao Investment Manual



开放 现代 活力 时尚
Open, Modern, Vitality And Fashion



青岛欢迎您来投资

青岛地处黄海之滨、山东半岛南端，是中国北方一座极富人文与发展魅力的沿海开放城市。

青岛是我国沿海重要中心城市和滨海度假旅游城市、国际性港口城市、国家历史文化名城。作为长江以北第3个GDP过万亿的城市，青岛有很多优越的发展禀赋。区位上，青岛向东是日韩，向西是黄河流域九省区、中亚、西亚和欧洲，向北是京津冀、东三省，向南是长三角，处于一个十分关键的战略“十字”中心位置，在“以国内大循环为主体、国内国际双循环相互促进的新发展格局”中，有连接南北、贯通东西的“双节点”价值。产业上，青岛拥有结构完备的工业体系，涵盖全部41个工业门类中的36个，海尔、海信、青啤、中车四方等一批制造业龙头企业从这里代表中国走向世界。去年以来，青岛紧紧抓住全球产业链、供应链重构机遇，举全市之力打造世界工业互联网之都，成立人工智能产业共同体，推出“创投风投十条”建设全球创投风投中心，打造全球最大的新能源汽车产业基地，新技术、新产业、新业态集聚成势。科技教育上，青岛拥有海洋试点国家实验室、国家高速列车技术创新中心、中科院海洋大科学中心等国家级创新平台，有26所大学，聚集了全国近30%的涉海院士、近三分之一的部级以上涉海高端研发平台。交通运输上，山东港口集团落地青岛，去年完成货物吞吐量13.2亿吨、全球第一，其中青岛港吞吐量5.77亿吨、全球第六，是北方地区最大的港口。新建的4F级胶东国际机场，将是面向日韩地区的门户机场、东北亚枢纽机场。

青岛是一座有着开放气质和基因的城市，一系列国家战略持续叠加。2018年，习近平总书记亲临青岛主持召开上合组织青岛峰会，提出“办好一次会，搞活一座城”、建设现代化国际大都市的重要指示。2019年，总书记再次亲临

青岛，出席庆祝人民海军成立70周年海上阅兵活动，并为博鳌亚洲论坛全球健康论坛大会、首届跨国公司领导人青岛峰会致贺信，相继赋予青岛建设中国—上海合作组织地方经贸合作示范区、山东自贸试验区青岛片区、融入黄河流域生态保护和高质量发展等国之重任。站在中国新一轮更高水平对外开放最前沿的青岛，正沿着总书记擘画的战略蓝图，全面落实省委“八大发展战略”，顺势而为、乘势而上、聚势而强，努力建设开放、现代、活力、时尚的国际大都市，加快打造山东面向世界开放发展的桥头堡、长江以北地区国家纵深开放新的重要战略支点、“一带一路”国际合作新平台，为推动形成东西双向互济、陆海内外联动的开放格局贡献青岛力量。

青岛是一座青春之岛，是一个正在创业的城市，是城市中的“独角兽”。去年以来，青岛以更高坐标“搞活一座城”，“学深圳、赶深圳”，发起15个攻势，积极培育产业链、资金链、人才链、技术链“四链合一”加优质高效政务服务环境的发展生态，以生态思维优发展环境，让企业家感到舒服。积极搭建会议会展、产业园区、商协会、头部企业等各类平台，建设日本、韩国、德国、以色列及上合组织国家等“国际客厅”和山东会客厅，以平台思维做发展乘法，推动市场主体在青岛与世界快速、顺畅的无缝对接，打造企业茁壮成长的“热带雨林”。

青岛是一个大舞台，来青岛，站上中国开放发展的新风口！我们竭诚欢迎大家投资青岛，投资青岛就是投资国家战略。让我们携手打造“一带一路”国际合作新平台，走向美好未来！

山东省常委
青岛市委书记

王清宪

2020年11月





CONTENTS 目录

01 走进青岛 / 01

02 国家战略 / 04

03 创业城市 / 09

04 产业导向 / 21

05 营商环境 / 29

06 招商服务 / 39

01

走进青岛

青岛地处山东半岛、黄海之滨，是中国北方一座极富人文魅力与发展魅力的沿海开放城市，文化历史悠久，产业基础雄厚，拥有海尔、海信、青啤、中车四方等一批世界知名企业。青岛风景秀丽，气候宜人，冬无严寒、夏无酷暑，是著名避暑胜地，有山、有海、有湾、有滩、有岛、有林、有湖、有田，城市风姿绰约、海纳百川、开放时尚。

地理位置

太平洋西岸黄海之滨
山东半岛南部

面积

陆域面积 **1.1万** 平方公里
海域面积 **1.2万** 平方公里

行政区

市南区/市北区/李沧区/崂山区/黄岛区
城阳区/即墨区/胶州市/平度市/莱西市

人口

常住人口 **949.98万** 人
常住人口城镇化率 **74.12%**

城市名片

“投资青岛就是投资国家战略”

已经深入人心、形成大势。

2019年青島主要经济指标

生产总值	11741.31亿元	按可比价格计算 增长6.5%
固定资产投资	增长21.6%	跃居全国35个 大城市第一位

2020年前三季度青島主要经济指标

生产总值	8739.59亿元	同比增长2.2%
固定资产投资	同比增长1.9%	连续三个季度 保持正增长
货物进出口	4578.3亿元	增长6.4%， 比上半年提升 4.6个百分点



- 上海合作组织领导人峰会举办城市
- 中国—上海合作组织地方经贸合作示范区
- 中国（山东）自由贸易试验区青岛片区
- 中国首批沿海开放城市
- 沿海重要中心城市
- 滨海度假旅游城市
- 国际性港口城市
- 国家历史文化名城
- “一带一路”海陆双定位城市
- 国家财富管理金融综合改革试验区
- 国家跨境电商综合试验区
- 人工智能创新应用先导区
- 国内首批5G试点城市
- 中国首个“电影之都”
- 中国品牌之都
- 中国帆船之都
- 联合国最适合人类居住城市
- 中国最具经济活力城市
- 世界银行投资环境金牌城市
- 跨国公司眼中最具投资价值的中国城市
- 福布斯中国大陆最佳商业城市
- 中国十大美好城市

区位优势

— 口岸历史悠久

唐朝时设立了板桥镇，古海上丝绸之路北线从这里起航；宋朝时发展成为“市舶司”，与广州、杭州、明州、泉州并称中国五大商埠，是中国长江以北唯一的通商口岸、海关重镇。



“一带一路”国际合作新平台

2013年“一带一路”倡议提出后，青岛被确定为新亚欧大陆桥经济走廊主要节点城市和海上合作战略支点，成为“一带一路”建设中唯一的海陆“双定位”城市。



— 国际航运重要枢纽

青岛港货物吞吐量5.77亿吨、位居全球第六，集装箱吞吐量完成2101万标准箱、位居全球第七，与世界上180多个国家和地区的700多个港口有贸易往来。



黄河流域经济出海口

东临黄海，南北连接京津冀和长三角地区，向西延伸至中原、黄河流域广大腹地；如今，青岛已经成为上合组织有关国家面向亚太市场的重要“出海口”。



— 对日韩经贸交流的窗口

青岛与日韩隔海相望，是改革开放以来最早与日韩开展经贸交流的中国城市，也是日本韩国企业在中国投资最集中的城市之一。中日韩消费专区已在山东自贸试验区青岛片区内正式启动并全面布局。



02

国家战略

2018年6月，习近平总书记亲临青岛主持召开上合组织青岛峰会，宣布支持青岛建设中国—上海合作组织地方经贸合作示范区。2019年4月，总书记再次亲临青岛，出席庆祝人民海军成立70周年海上阅兵活动，并为博鳌亚洲论坛全球健康论坛大会、首届跨国公司领导人青岛峰会致贺信，相继赋予青岛建设中国—上海合作组织地方经贸合作示范区、山东自贸试验区青岛片区、

融入黄河流域生态保护和高质量发展等一系列国之重任。在习近平总书记为首届跨国公司领导人青岛峰会发来的贺信中，把青岛作为中国推动更高水平对外开放的宣示地。



习近平主席致首届跨国公司领导人青岛峰会贺信

值此首届跨国公司领导人青岛峰会开幕之际，我谨表示热烈的祝贺，跨国公司是全球经济全球化的有利推动者，是推动构建开放型世界经济的重要力量，在中国改革开放40多年的历史进程中，跨国公司做了重要的参与者见证者，受益者，发挥了积极的作用。

举办跨国公司领导人峰会，聚焦跨国公司同中国的合作，既是对跨国公司发展的展望，更是中国推动更高水平对外开放的宣示，中国开放的大门只会越开越大，营商环境只会越来越好。

为全球跨国公司创造的机遇只会越来越多，我们欢迎全球企业家来华投资兴业，努力实现互利共赢，共创美好未来！
预祝首届跨国公司领导人青岛峰会圆满成功！

中华人民共和国主席习近平

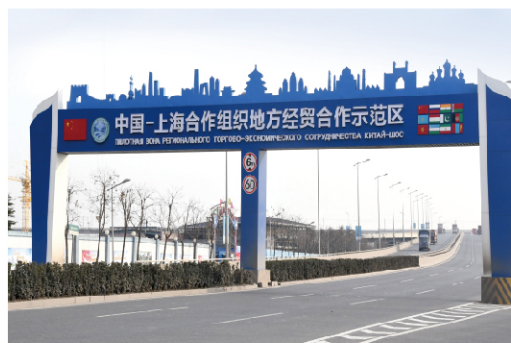
中国—上海合作组织地方经贸合作示范区

2019年7月24日，习近平总书记主持召开中央深改委第九次会议，指出在青岛建设中国—上海合作组织地方经贸合作示范区，旨在打造“一带一路”国际合作新平台，着力推动东西双向互济、陆海内外联动的开放格局。

CCTV 13
新闻

习近平主持召开中央全面深化改革委员会
第九次会议强调
紧密结合“不忘初心、牢记使命”主题教育
推动改革补短板强弱项激发活力抓落实

会议指出，在青岛建设中国—上海合作组织地方经贸合作示范区，旨在打造“一带一路”国际合作新平台，拓展国际物流、现代贸易、双向投资合作、商旅文化交流等领域合作，更好发挥青岛在“一带一路”新亚欧大陆桥经济走廊建设和海上合作中的作用，加强我国同上海合作组织国家互联互通，着力推动东西双向互济、陆海内外联动的开放格局。



中国（山东）自由贸易试验区青岛片区

2019年8月26日，中国（山东）自由贸易试验区青岛片区获得国务院批复，青岛片区实施范围52平方公里，占山东自贸试验区实施范围的43.3%，全部位于国家级新区青岛西海岸新区范围内，是山东自贸试验区三个片区中面积最大的。在山东自贸试验区总体方案112条试点任务中，涉及青岛片区的有106条，占比近95%，也是试点任务最为集中的。青岛片区发挥国家赋予的“新亚欧大陆桥经济走廊重要节点城市”和“海上合作战略支点”的双定位功能，重点发展现代海洋、国际贸易、航运物流、现代金融、先进制造等产业，打造国际航运枢纽、东部沿海重要的创新中心、海洋经济发展示范区，助力青岛打造我国沿海重要中心城市。



2020年8月11日，《国务院关于同意全面深化服务贸易创新发展试点的批复》发布，青岛获批国家全面深化服务贸易创新发展试点，助力更高水平对外开放。

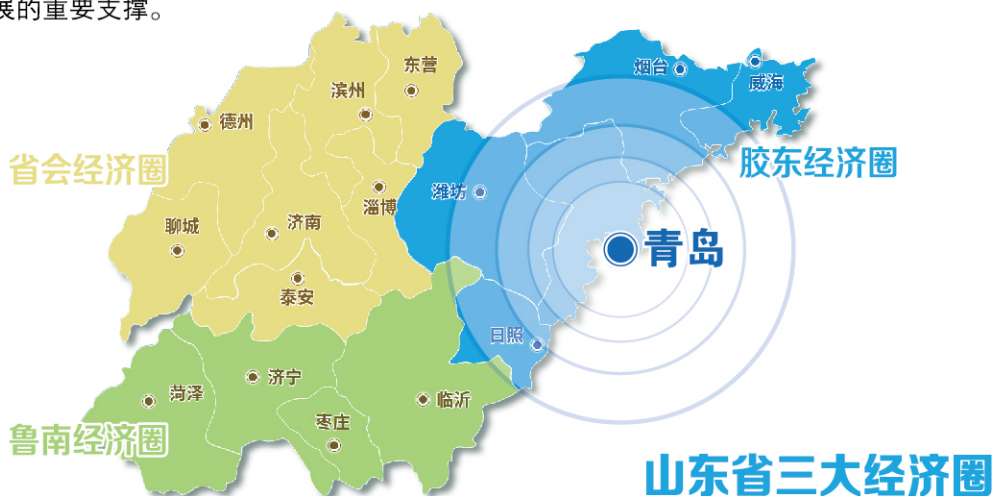


黄河流域生态保护和高质量发展

2020年1月3日，习近平总书记主持中央财经委第六次会议，要求山东半岛城市群在黄河流域生态保护和高质量发展战略中发挥龙头作用，要求青岛提升核心城市竞争力、发挥港口门户城市优势，推动沿黄中心城市及城市群高质量发展。



青岛作为胶东经济圈一体化发展的牵头城市，为区域经济增长提供新动能，也成为山东融入黄河流域生态保护和高质量发展的重要支撑。



在胶东半岛定位

在胶东半岛当好中心，发挥带动示范作用，推进胶东经济圈一体化发展

在山东省内定位

打造山东面向世界开放发展的桥头堡

在全国定位

打造长江以北地区国家纵深开放新的重要战略支点

在全球定位

打造“一带一路”国际合作新平台，推动形成东西双向互济、陆海内外联动的开放格局

山东新旧动能转换综合试验区核心区

2018年1月3日，国务院正式批复《山东新旧动能转换综合试验区建设总体方案》，同意设立山东新旧动能转换综合试验区。这是党的十九大后获批的首个区域性国家发展战略，也是中国第一个以新旧动能转换为主题的区域发展战略。

作为山东经济的龙头，在新旧动能转换这场大战役中，青岛责无旁贷挑大梁，为先行先试提供示范。到2022年，青岛基本形成新动能主导经济发展的新格局，经济质量优势显著增强，创新引领、协调发展的现代化产业体系和经济体系建设取得重要阶段性成果，国际海洋名城影响力显著提升。



03

创业城市

青岛是一座青春之岛，是一个正在创业的城市，是城市中的“独角兽”。提出“学深圳、赶深圳”，发起15个攻势，积极营造“4+1”的发展生态，加快建设创业城市。“4”就是产业链、资金链、人才链、技术链“四链合一”，“1”就是优质高效的政务服务环境。青岛正在用平和、开阔、求贤若渴的心态，全方位营造创业生态，感召城市“合伙人”，集聚各类创业主体特别是年轻人融入青岛、创意青岛、圆梦青岛，共同“搞活”青岛这座城，让青岛始终充满青春之岛的蓬勃活力，成为成全创意创新创造的“热带雨林”。



- ◎ 经略海洋攻势
- ◎ “双招双引”攻势
- ◎ 交通基础设施建设攻势
- ◎ 军民融合发展攻势
- ◎ 乡村振兴攻势
- ◎ 突破平度莱西攻势
- ◎ 国际航运贸易金融创新中心建设攻势
- ◎ “高端制造业+人工智能”攻势
- ◎ 推进国有企业改革攻势
- ◎ 壮大民营经济攻势
- ◎ 科技引领城市建设攻势
- ◎ 城市品质改善提升攻势
- ◎ 国际时尚城市建设攻势
- ◎ 高效青岛建设攻势
- ◎ “平安青岛”建设攻势



敢为人先的开放意识

青岛商业传统悠久，自1899年青岛港和胶济铁路建成后，机车、船坞、电灯、啤酒等工业企业应运而生。在上世纪30年代，有中国纺织行业“上青天”之称。近年来，国家为青岛先后批复了一系列政策试验区，国家级改革试点165项，省级改革试点78项。



外商投资

至2019年末 累计引进外资项目**28902**个

累计利用外资**908**亿美元

2019年 实际利用外资**58.4**亿美元，增长**0.7%**，占全国的**4.3%**

总量位列全国城市第**六**位，计划单列市第**二**位，全省第**一**位

2020年前三季度 青岛新设立外资企业**643**家，实际使用外资额**40.6**亿美元

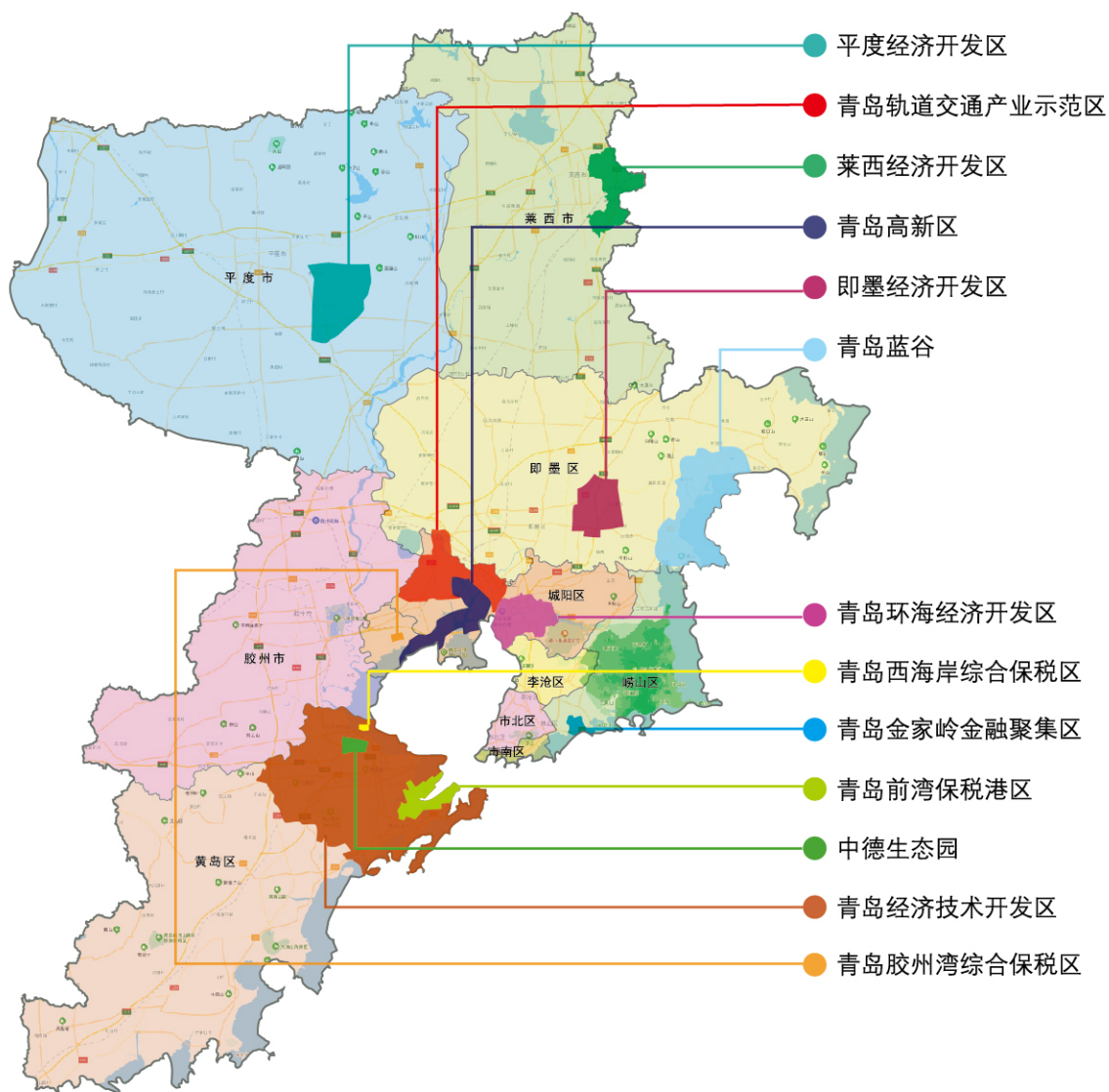
总量位列山东省第**一**，占全省**38%**，占全国**4%**

截至2020年三季度末 **164**家世界**500**强企业投资**341**个项目

◎ 境外主要投资来源地

中国香港、韩国、日本、英属维尔京群岛、新加坡、美国、波兰、中国台湾省等。

特色鲜明的功能园区



◎ 青岛经济技术开发区

位于胶州湾西岸，是全国首批14个国家级开发区之一。汇集了中国石油大学、山东科技大学等八所高校，是青岛市乃至山东省开放型经济发展程度最高的现代化城区之一，在国家级经济技术开发区综合发展水平考核评价中连续13年位居全国前列。



◎ 青岛高新技术产业开发区

国家级高新技术产业开发区，目前形成“一区七园一带”发展格局，即胶州湾北部主园区、青岛高科园、青岛新技术产业开发试验区、青岛科技街、市南软件园、蓝色硅谷核心区、青岛（胶南）新技术产业开发试验区和海洋科技创新及成果孵化带。作为山东半岛国家自主创新示范区重要组成部分，园区全力打造软件信息、医疗医药等主导产业体系。



◎ 青岛蓝谷

国家首个海洋经济发展示范区、国家科技兴海产业示范基地和全国海洋科普教育基地，是以海洋为主要特色的高科技研发及高技术产业集聚区域，打造海洋科技创新、海洋经济发展、海洋军民融合三大示范区，建设海洋科技研发、海洋成果孵化和交易、海洋新兴产业培育发展、海洋教育文化和人才集聚、海洋旅游和健康养生五大中心。



◎ 青岛前湾保税港区

山东省目前唯一集保税区、保税港区、保税物流园区、出口加工区等多种类型于一体的开放园区。2018年保税港区（三期）通过验收，港区实现全域封关运营，保税港区功能政策覆盖至亚洲首个全自动化集装箱码头，极大促进了青岛港效率提升、增量崛起。



◎ 中德生态园

位于青岛西海岸新区，是中德两国政府间战略合作项目。园区规划面积11.6平方公里，着力建设生态型、智慧型、开放型的中德两国利益共同体。



◎ 青岛西海岸综合保税区

园区规划面积2平方公里，实行“境内关外”政策，可开展保税加工、保税仓储、物流配送、研发、检测、维修等业务。目前已形成精密电子、保税物流、机械装备、高端棉纺织四大主导产业。



◎ 青岛胶州湾综合保税区

规划面积2.8平方公里，其中功能区1.58平方公里，配套产业区1.22平方公里。重点构建电子信息、装备制造、医药及医疗器械、新材料、跨境电商、保税物流六大产业链条。

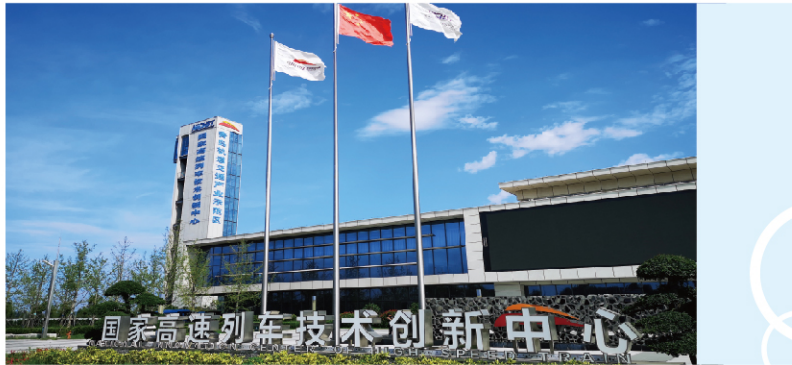


◎ 即墨经济开发区



管辖面积为60平方公里，重点发展人工智能、医药健康、现代金融、总部经济等主导产业。

◎ 青岛轨道交通产业示范区



位于青岛市北岸城区，是国家新型工业化产业示范基地，中国唯一集高铁、地铁、整车生产、轨道交通关键核心系统研发

制造、国家基础应用技术协同创新平台于一体的产业集聚区，拥有唯一国家高速列车技术创新中心。具备高速动车组、城际动车组、跨坐式动车、悬挂式动车等一系列高端产品生产能力。入选国家首批战略性新兴产业集群。

◎ 青岛环海经济开发区



托管面积为67平方公里。开发区着力发展先进制造业、科技创新型企业、科技孵化企业等，实现新旧产业协同促发展。

◎ 平度经济开发区

2015年获批国家新型工业化产业示范基地（食品饮料），面积40.5平方公里。优化升级食品饮料和机械装备两大传统产业，重点做大新材料、生物医药和数字创意三大新兴产业，积极发展现代服务业。



◎ 莱西经济开发区

地处莱西市区，行政区域63.88平方公里，总人口10.3万，酒店餐饮、旅游休闲、商贸金融、医疗服务、文化体育等各种服务机构设施一应俱全。现有南北东三大工业园区，设有莱西唯一电镀工业园，配有专用污水处理厂。在做好传统产业转型升级的同时，大力发展培育装备制造业、电子信息产业、新材料等其他产业。



◎ 青岛市财富管理金融综合改革试验区

2014年2月，正式获国家批复。主要目标是，通过加快金融改革创新，构建具有中国特色的财富管理体系，力争将青岛市建设成为面向国际的财富管理中心城市。

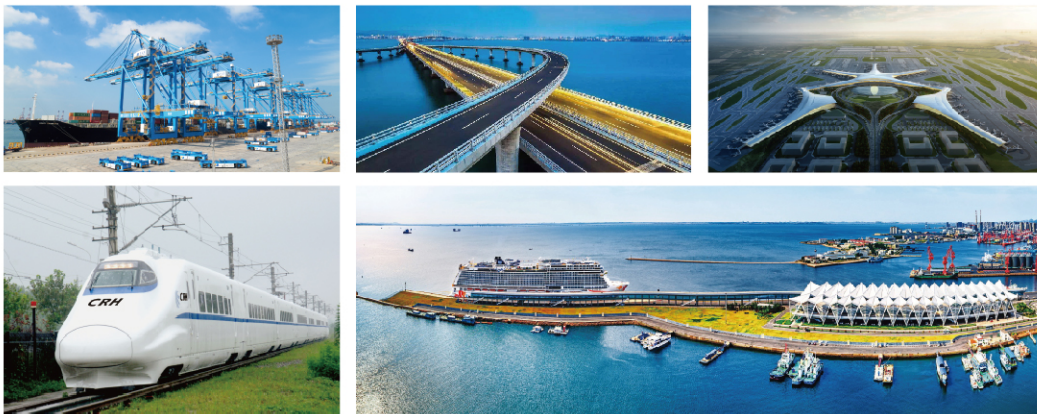
青岛金家岭金融聚集区位于崂山区中心城区，重点规划布局金融核心区、创智区、后台服务区三个功能板块。



快速畅达的交通体系

立足东部 辐射全国 通达世界

青岛，国际性综合枢纽，拥有优质高效区域性海、陆、空枢纽港及邮轮母港，是通达全球、无缝衔接、高效便捷、功能完善的交通中枢。



航空运输



◎ 海运枢纽

青岛港是中国沿黄流域和环太平洋西岸的国际贸易口岸和中转枢纽。截至目前，青岛港集装箱航线超过170条。其中，直达东南亚、中东、地中海、欧洲、黑海、俄罗斯、非洲、澳洲的航线数量达到69条，构筑起了联通“海上丝绸之路”沿线国家和地区的庞大海上贸易航线网络，为沿线国家和地区的贸易往来提供便利与支持。

集装箱航线

170

条

国际直达航线

69

条

◎ 国际班列

青岛已开通中亚班列、“中韩快线”、中蒙班列、中欧班列、“东盟专线、中白俄班列”6条国际班列，基本形成“西联中亚欧洲、东接日韩亚太、南通东盟南亚、北达蒙俄大陆”的国际多式联运贸易大通道，成为中亚及上合组织国家面向日韩亚太市场的“出海口”。

中欧班列

- 运行路线：青岛—满洲里—俄罗斯莫斯科
- 运行距离：全程9589公里
- 运行时间：全程15天左右
- 开行密度：每月1列
- 主要货物：出口的建材、轮胎、家电、汽车配件、机械装备，回程的木材、纸浆等

中白俄班列

- 运行路线：青岛—二连浩特市出境—蒙古—俄罗斯—白俄罗斯明斯克
- 运行距离：全程10118公里
- 运行时间：15-18天
- 开行密度：每月1列
- 主要货物：机械设备、家电、汽车配件等

中蒙班列

- 运行路线：青岛—二连浩特—蒙古乌兰巴托
- 运行距离：全程2162公里
- 运行时间：全程4-5天
- 开行密度：每周1列
- 主要货物：日韩过境的汽车及配件、橡胶制品、建材、日化用品等



中亚班列

- 运行路线：青岛—阿拉山口—霍尔果斯—吉尔吉斯斯坦比什凯克/土库曼阿什哈巴德
- 运行距离：全程4825公里
- 运行时间：全程10-13天
- 开行密度：每周3-5列
- 主要货物：日韩过境的汽车及配件、轮胎、建材、植物油、茶叶，回程的棉纱、木材、矿产品等

东盟专线

- 运行路线：韩国仁川—青岛—武汉—凭祥—越南河内
- 运行距离：全程2939公里
- 运行时间：全程72小时
- 开行密度：每月2列
- 主要货物：电子产品、液晶屏、电子配件、胶合板、玻璃制品等

中韩快线

- 运行路线：韩国仁川—青岛—武汉—东莞
- 运行距离：国内段2112公里
- 运行时间：全程80小时
- 开行密度：每周6列
- 主要货物：日韩进口的液晶显示屏、电子元器件、日化用品，出口的服装鞋帽、小家电、小商品等

陆运枢纽

已建成济青、胶济、青盐、烟青、青荣城际等11条铁路线，营业里程576公里。已实现3小时到达北京，“十四五”期间，青岛至北京高铁有望2.5小时直达，青岛至上海铁路旅行时间有望控制在4小时内。



轨道交通



国家共批复城市轨道交通**9**条线路，总长约**364**公里

5条线路同时在建，总长**188**公里

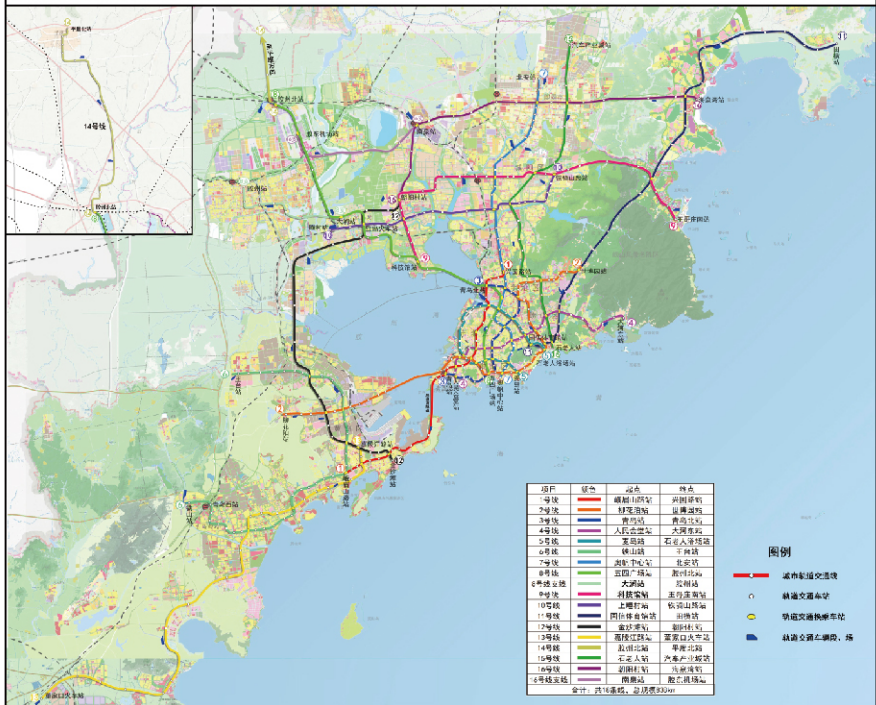
运营线路**4**条，运营里程约**176**公里

青岛市轨道交通远景年线网**18**条线路全长**838**公里

城市轨道交通发展规划中心城区800米半径站点覆盖率将达到**80%**，在全国处于领先地位

青岛市城市轨道交通线网规划

远景年方案



舒心暖心的人才生态

青岛健全完善以企业为主体的人才引育用机制。积极推动产业链、资金链、人才链、技术链“四链合一”，提高全要素生产率，提升社会资源的综合效益，源源不断地吸引人才来青集聚。充分利用“平台+创客”、联合培养、创业培训等模式，把人才招引和创新创业结合起来，让青岛成为人才创新创业的“天堂”。



人才分类评价 “按薪定才”

“以赛选才”

“自主荐才”

人才政策制定 企业唱“主角”

“拿初稿”

增强契合度

人才生态涵养 人才子女优质基础教育学位“蓄水池”

医疗保健绿色通道

人才安居“租、售、补”并举



04

产业导向

青岛着眼城市未来布局产业，对照山东省“十强”产业、青岛市15个攻势，优化调整新旧动能转换重大工程产业推进体系，成立13个产业专班，规划了产业集群发展、企业梯队壮大、推进重点项目、打造招商高地、加快技术攻关、提速动能转换的路线图，为城市发展提供强大的产业支撑。

新一代信息技术产业专班

产业发展方向：互联网数据服务、集成电路设计与制造、人工智能、智能家电。

新能源新材料产业专班

新能源产业发展方向：新能源汽车、智能电网及储能、热泵、太阳能、风能、生物质能、氢能、海洋能、核能等。

新材料产业发展方向：先进高分子材料、先进金属材料、石墨烯等碳素材料、高性能纤维及复合材料、新型能源材料等。



医养健康产业专班

生物医药产业发展方向：生命科学、生物技术与信息技术融合发展、原创药物研发、生物医药产业链发展。

健康养老产业发展方向：健康管理、精准医疗、智慧医疗、医养结合。

现代金融服务产业专班

产业发展方向：金融服务业、资本市场服务业、保险业、创业投资行业、融资租赁业。

现代物流产业专班

产业发展方向：海洋交通运输、航空物流、铁路物流、特色物流（如国际冷链物流集散中心）等。



商贸产业专班

产业发展方向：批发业、零售业、住宿业、餐饮业、大宗商品贸易等。

商务服务产业专班

产业发展方向：企业总部管理、会计审计税务服务、法律服务、检验检测服务等高端商务服务。

现代海洋产业专班

产业发展方向：海洋工程装备制造制造业、海洋船舶配套设备、海洋仪器制造业、海洋药物和生物制品、海水利用业、海洋交通运输业、海洋渔业、海洋水产品加工业、涉海金融业、海洋产品批发零售业、海洋旅游业、海洋技术服务等。

高端化工及传统制造业产业专班

产业发展方向：高端化工、纺织服务、食品饮料等。

文化创意产业专班

产业发展方向：5G高新视频、服装设计、影视产业、创意设计等。

精品旅游产业专班

产业发展方向：新业态旅游、主题旅游、精品旅游等。

现代高效农业产业专班

产业发展方向：规模农业、农副食品加工业、科技农业、智慧农业、品牌农业、体验农业、终端农业等。

高端装备产业专班

产业发展方向：轨道交通装备、新能源汽车、机器人等。



打造世界工业互联网之都

习近平总书记多次强调，要“加快5G网络、大数据中心等新型基础设施建设进度”

“把实体经济特别是制造业做实做强做优，推进5G、物联网、人工智能、工业互联网等新型基建投资”。青岛拥有基础雄厚、门类齐全、结构完备的工业体系，涵盖全部41个



工业门类中的36个，是国家第一批5G试点城市、人工智能教育试点城市，应用场景集中，能够为推进工业互联网与实体经济的融合提供广阔空间。



2020年4月，《青岛市工业互联网三年攻坚实施方案（2020-2022年）》发布。

>>> 到2022年目标

建成**3万个**5G基站

推动**3000家以上**工业企业实现数字化、网络化、智能化改造

推动**10万家**中小企业上云用平台

打造**1个**国际领先、**10个**国内知名的工业互联网平台

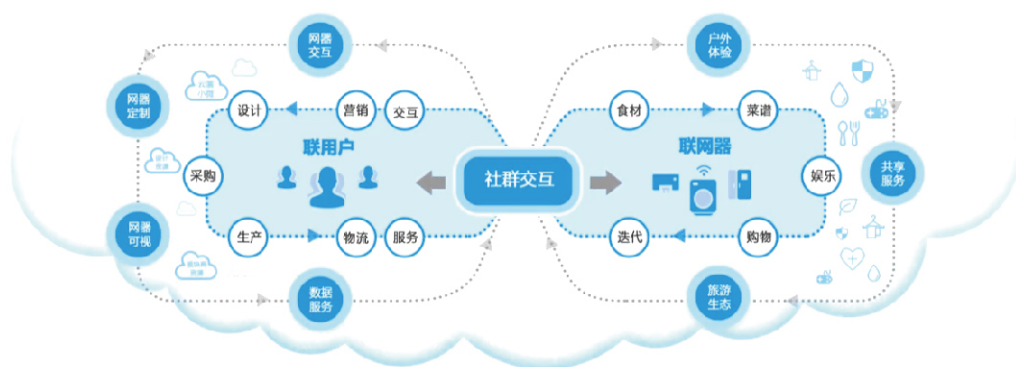
培育**20家**具有行业影响力的解决方案供应商

打造**500个**5G全覆盖全融合的应用园区

选树**1000个**具有行业先导性的人工智能典型应用场景

力争建成核心要素齐全、融合应用引领、产业生态活跃的**世界工业互联网之都**

海尔卡奥斯平台已经成长为比肩美国通用电气和德国西门子的全球三大工业互联网平台之一，聚集了3.4亿用户和390多万家生态资源，在工业和信息化部发布的2019年跨行业跨领域工业互联网平台中位居第一，2020工业互联网新基建先锋榜第一名。



海尔卡奥斯平台

高精度指引下的高效率，大数据基础上的小数据



2020年6月2日，
李克强总理专门考察
海尔卡奥斯工业互联
网平台。

打造人工智能应用与服务产业高地

2019年人工智能产业共同体青岛会议召开，启动青岛市国家人工智能创新应用先导区建设，在国内首创提出人工智能产业共同体，青岛成为我国人工智能应用新技术、新模式、新思想的策源地。



青岛芯片小镇



《人工智能产业共同体青岛宣言》



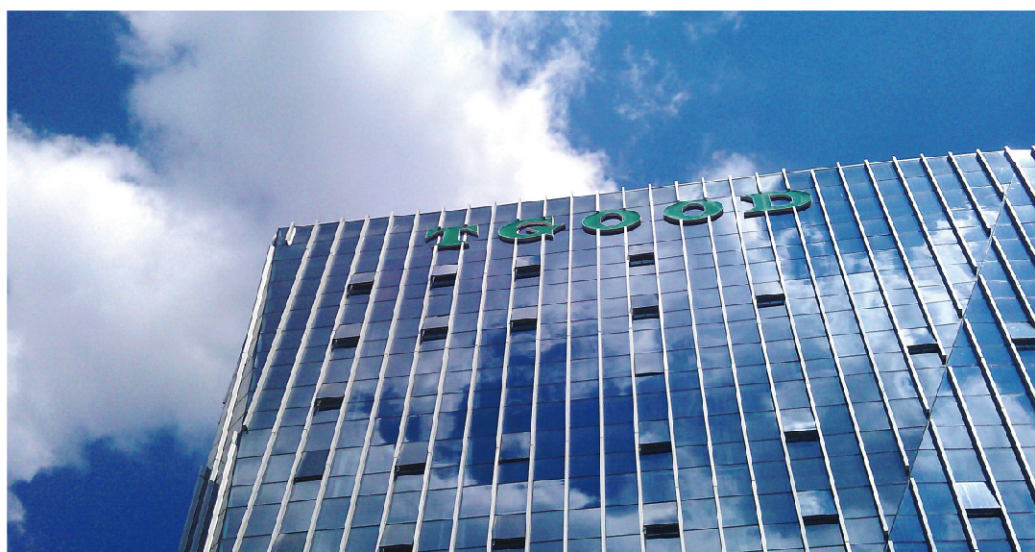
市北区打造青岛人工智能国际客厅



2019年中国智能机器人大赛

打造全球最大的新能源汽车产业基地

充分利用青岛在新能源汽车平台、政策和产业集群等方面优势，继北汽新能源、一汽解放、上汽通用五菱、一汽大众等四家新能源整车企业后，引进第五家新能源整车企业奇瑞控股集团，集聚了国轩电池、力神电池、特锐德电气、乾运高科新材料等188家规模以上汽车零部件企业，形成上下游产业链集聚发展的良好态势。



打造国际航运贸易金融创新中心

作为国内唯一以财富管理为主题的金融综合改革试验区，青岛助力国际航运贸易金融创新，围绕航运做贸易，围绕贸易繁荣金融，打造服务于航运贸易的金融中心、全球创投风投中心和面向国际的财富管理中心。连续两年成功举办全球创投风投大会。截至9月底，青岛在中基协登记私募基金管理人344家、同比增长32.5%，增速居全国首位；备案私募基金769只、增长54.1%，增速居全国第二位；管理基金规模达979.26亿元、增长26.4%，私募基金管理人、备案私募基金增速均居全国第一位。积极对接上海的金融、贸易、航运等现代服务业，引入上海期货交易所、中国船东互保协会等企业、机构、人才来青布局。



05 营商环境

青岛多次获得世界银行中国投资环境“金牌城市”称号。立足于营造优质高效的政务服务环境，青岛掀起顶格倾听、顶格协调、顶格推进的革命，着力打造市场化、法治化、专业化、开放型、服务型、效率型“三化三型”政府。当前，青岛正全面推进企业、市场、产业、园区、城市五个国际化，努力打造审批事项最少、时间最短、服务最优的一流营商环境。2020年开始，每年11月1日为“青岛企业家日”，11月的第1周为“青岛企业家宣传周”，让企业家成为青岛发展的“绝对主角”。

◎ 青岛政策通—惠民惠企“码”上办

为方便市民和企业了解各项政策，青岛制作了系列“政策通海报”，在全市户外大型电子屏、LED电子显示屏等展示播放，在市场、车站、商超、社区等公共场所张贴。海报印有二维码，扫码可直接进入“青岛政策通”或“青岛企业之家”微信公众页面。



◎ 产业发展政策

1 招商引资政策57条



《青岛市促进境外投资者来青投资
奖励政策实施指引》



《青岛市促进社会化专业招商引资
奖励政策实施指引》

2 支持企业家创新创业创造政策35条



3 企业培育政策31条



4 招才引智政策39条



5 营商环境政策47条



6 落实支持新旧动能转换重大工程财政政策75条



7 支持实体经济高质量发展的若干政策55条



8 促进服务业创新发展的实施意见21条



9 青岛创投风投10条



10 加快新能源汽车产业发展若干政策措施12条



11 支持数字经济发展的实施意见17条



12 支持生物医药产业高质量发展若干政策措施10条



13 鼓励总部企业发展政策10条



14 加快工业互联网高质量发展政策20条



◎ 人力资源成本

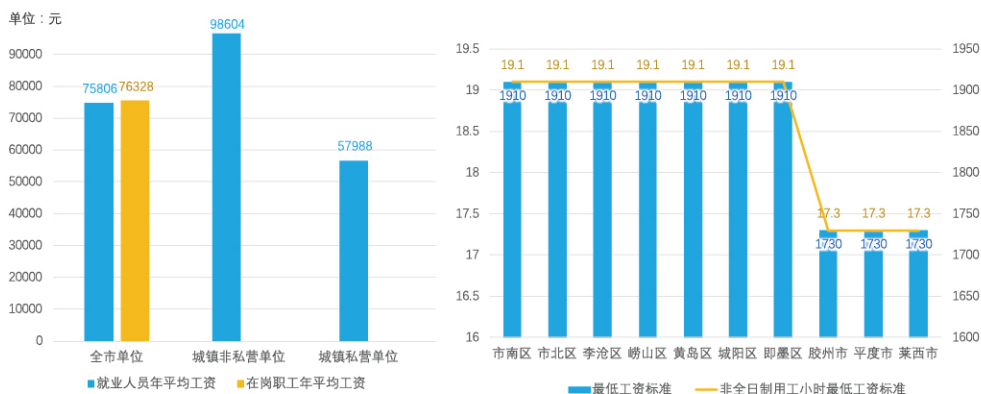
◎ 工资成本

2019年青岛全市单位就业人员年平均工资为75806元，同比增长11.2%。其中，全市单位在岗职工年平均工资为76328元，同比增长11.0%。

2019年青岛市城镇非私营单位就业人员年平均工资为98604元，比上年增加9079元，增长10.1%。

2019年青岛市城镇私营单位就业人员年平均工资为57988元，比上年增加6012元，增长11.6%。

青岛市最低工资标准和非全日制用工小时最低工资标准：驻市南区、市北区、李沧区、崂山区、黄岛区、城阳区、即墨区用人单位月最低工资标准为1910元，小时最低工资标准为19.1元；驻胶州市、平度市、莱西市用人单位月最低工资标准为1730元，小时最低工资标准为17.3元。



◎ 社保成本

2020年青岛市企业职工社会保险缴费比例

养老保险 单位缴纳比例**16%**，个人缴纳比例**8%**

医疗保险 单位缴纳比例**8.5%**，个人缴纳比例**2%**

失业保险 单位缴纳比例**0.7%**，个人缴纳比例**0.3%**

工伤保险

按照行业类别分为八类，分别为0.05%、0.1%、0.18%、0.23%、0.28%、0.33%、0.4%、0.48%，职工个人不缴费

住房公积金

5%-12%

注：自2020年1月1日起，生育保险和职工医保实行统一征缴，生育保险基金并入职工医保基金，不再单独征缴生育保险费。

◎ 教育资源

◎ 高等教育

全市共有各类大专院校（含民办高校）**26**所，其中，普通高校**24**所。全年研究生招生**1.7**万人，在学研究生**5.0**万人，毕业生**1.1**万人（不含驻青科研院所研究生）。普通本专科招生**10.9**万人，在校生**36.6**万人，毕业生**9.3**万人。

◎ 职业教育与基础教育

青岛市基础教育普及程度达到高收入国家水平，中高职一体化的现代职业教育体系逐步建立。中等职业教育招生**3.7**万人，在校生**11.3**万人，毕业生**3.5**万人。实现了义务教育、职业教育和特殊教育免费。



● 青岛高校名录

学校名称	
中国海洋大学	青岛广播电视大学
中国石油大学	青岛港湾职业技术学院
山东大学青岛校区	青岛理工大学琴岛学院
青岛大学	北京电影学院现代创意媒体学院
山东科技大学	青岛滨海学院
青岛科技大学	青岛工学院
青岛理工大学	青岛黄海学院
青岛农业大学	青岛飞洋职业技术学院
山东外贸职业学院	青岛求实职业技术学院
青岛酒店管理职业技术学院	青岛恒星科技学院
青岛远洋船员职业学院	德州科技职业学院青岛校区
青岛职业技术学院	青岛工程职业技术学院



● 科研机构

海洋科研优势突出，拥有涉海大学和研究机构**26家**，部级以上涉海高端研发平台占全国的三分之一，涉海两院院士占全国的三分之一。

高新技术企业和科技型中小企业分别达到**3829家**、**3530家**。

企业研发平台	数量
重点实验室	127家
工程（技术）研究中心	675家
企业技术中心	680家
市级公共研发平台	14家
科技孵化器	171家
众创空间	161家



国家深海基地



海藻活性物质国家重点实验室



蛟龙号深海探测器



青岛国家海洋基因库



中国海洋大学
管华诗院士团队

◎ 服务机构

◎ 会计师事务所

青岛拥有98家会计师事务所，聘用注册会计师1208名。全球四大会计师事务所，有三家在青岛成立了分所。

◎ 代表性会计师事务所

事务所名称	注册会计师人数
尤尼泰振青会计师事务所	111
中兴华会计师事务所（特殊普通合伙）山东分所	51
信永中和会计师事务所(特殊普通合伙)青岛分所	43
致同会计师事务所（特殊普通合伙）山东分所	41
安永华明会计师事务所（特殊普通合伙）青岛分所	36
青岛仲勋志同有限责任会计师事务所	34
立信会计师事务所（特殊普通合伙）青岛分所	33
山东东信会计师事务所有限公司	32
瑞华会计师事务所（特殊普通合伙）青岛分所	27
毕马威华振会计师事务所（特殊普通合伙）青岛分所	27
和信会计师事务所（特殊普通合伙）青岛分所	21
利安达会计师事务所（特殊普通合伙）青岛分所	20
普华永道中天会计师事务所（特殊普通合伙）青岛分所	20
中兴财光华会计师事务所（特殊普通合伙）山东分所	20
青岛兰德有限责任会计师事务所	20



○ 律师事务所

青岛市律师事务所444家（其中合伙所344家，个人所100家），执业律师6398名（其中专职律师5854，兼职律师134名，公职律师253名，公司律师115名，法律援助律师42名。）

○ 代表性律师事务所

律师事务所名称	律师人数	组织形式	成立时间（年）
山东德衡律师事务所	176	特殊合伙	1993
北京大成（青岛）律师事务所	134	普通合伙	2009
上海锦天城（青岛）律师事务所	134	特殊合伙	2014
山东琴岛律师事务所	119	特殊合伙	2001
山东众成清泰（青岛）律师事务所	115	普通合伙	1994
山东文康律师事务所	111	普通合伙	1995
国浩律师（青岛）律师事务所	106	普通合伙	1995
山东齐鲁（青岛）律师事务所	78	普通合伙	2007
山东青大泽汇律师事务所	73	普通合伙	1994
北京市中伦（青岛）律师事务所	55	特殊合伙	2014
山东中苑律师事务所	51	普通合伙	1993



◎ 金融机构

青岛市拥有持有国家金融监管牌照的金融机构274家，银行业机构68家，保险业机构67家，证券经营机构73家，期货经营机构45家，基金类机构8家，其他金融类机构13家；其中35家外资金融机构稳居全省首位，形成业态较为齐全、功能较为完备、多元化的金融组织体系。

◎ 代表性金融机构

中国工商银行（青岛分行）	新韩银行（青岛分行）
中国农业银行（青岛分行）	釜山银行（青岛分行）
中国建设银行（青岛分行）	星展银行（青岛分行）
中国银行（青岛分行）	东亚银行（青岛分行）
国家开发银行（青岛分行）	国泰世华银行（青岛分行）
中国进出口银行（青岛分行）	中国人民财产保险（青岛分公司）
中国光大银行（青岛分行）	中国平安财产保险（青岛分公司）
中国民生银行（青岛分行）	中国出口信用保险（山东分公司）
交通银行（青岛分行）	中国人寿保险（青岛分公司）
兴业银行（青岛分行）	中国平安人寿保险（青岛分公司）
中信银行（青岛分行）	现代财产保险（青岛分公司）
招商银行（青岛分行）	兴亚财产保险（山东分公司）
华夏银行（青岛分行）	中德安联人寿保险（青岛分公司）
青岛银行	德华安顾人寿保险（青岛分公司）
青岛农商银行	光大理财有限责任公司
汇丰银行（青岛分行）	兴华基金管理有限公司
渣打银行（青岛分行）	陆家嘴国际信托有限公司
德意志银行（青岛分行）	青岛青银金融租赁有限公司
瑞穗银行（青岛分行）	海信集团财务有限公司
三菱东京日联银行（青岛分行）	海尔消费金融有限公司
韩亚银行（青岛分行）	

06

招商服务

在招商服务体系方面，青岛尊重市场的规律，依托企业的力量，更好地发挥政府作用。坚持以平台思维做发展乘法，积极搭建会议会展、产业园区、商协会、头部企业等各类平台，建立了15个定向招商领域专业化团队，设立了中、英、日、韩四部招商服务热线电话，全天候为投资者服务。

青岛市招商服务热线



0086-19853220206 (中文)

0086-19853220207 (英文)

0086-19853220208 (日文)

0086-19853220209 (韩文)

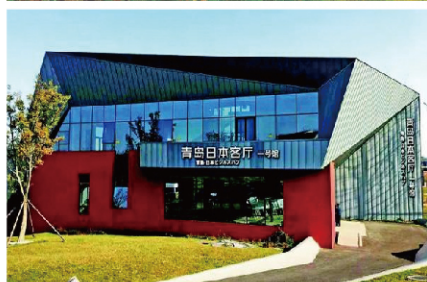


invest@qd.shandong.cn



国际客厅

为有意进入中国市场的国际市场主体，以及有意对接国际市场的中国企业、地方政府，打造集展示、推介、路演、接洽、交易等功能于一体的平台。目前，日本、韩国、德国、以色列“国际客厅”、山东会客厅先后开门迎客，与上合组织国家的“国际客厅”以及与央企“国际客厅”也将于今年开业。





日本国际客厅 / 0532-83162902



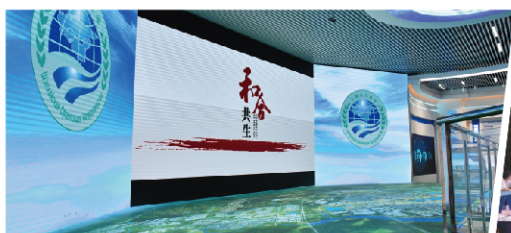
韩国国际客厅 / 0532-87866001



以色列国际客厅 / 0532-55675265



德国国际客厅 / 0532-67791620



上合组织国家国际客厅 / 0532-85272621



央企国际客厅 / 0532-85272621

山东会客厅



山东会客厅 / 0532-85852331



中介平台

全市建立各类招商平台230余个，成功举办跨国公司领导人青岛峰会、博鳌亚洲论坛全球健康论坛大会、全球（青岛）创投风投大会、世界韩商大会等300多个有影响力的重要会议、论坛活动。引进头部大企业和创新创业平台，以企招企、以商招商，持续拉长发展生态链，加快形成产业集聚效应。华为、科大讯飞、正和岛、华夏基石、创业黑马、商汤科技等龙头企业接踵而至，11家头部企业成为青岛平台建设合作与创意咨询特聘机构。



境外工商中心

创新设立了遍布全球的引资网络——青岛境外工商中心。目前已在新加坡、韩国、德国、美国、日本、以色列、中国香港、英国、俄罗斯设立9处境外工商中心，这些工商中心对所在国家的世界500强企业及行业领军企业总部集中走访，促进双向投资贸易合作，同时作为“引智”平台，服务海外人才引进工作。



新加坡青岛工商中心	地址：新加坡罗宾森路18号，18Robinson大楼，16-23房间 电话：0065-69557739、0065-69557731
韩国青岛工商中心	地址：釜山广域市南区门岷金融路40号釜山国际金融中心53层 电话：0082-51-998-0277、0082-51-998-0278
德国青岛工商中心	地址：慕尼黑市马克西米利安大街54号 电话：0049-8959993616
美国青岛工商中心	地址：美国加利福尼亚州圣何塞市盖特威大道2025号202室 电话：+1 (415) 278-1090、+1 (415) 525-6598
日本青岛工商中心	地址：东京都千代田区神田神保町3丁目10番地 电话：0081-3-6757-8596、0081-3-6757-8597
以色列青岛工商中心	地址：以色列特拉维夫市罗斯柴尔德大街22号11楼 电话：+972-54-8861126
香港青岛工商中心	地址：香港金钟夏慳道18号海富中心1座2609室 电话：+852-69969166、+852-62131226
英国青岛工商中心	地址：伦敦威斯敏斯特区格罗斯温那大厦521房间 电话：+44 7902392088、+44 7557678708
俄罗斯青岛工商中心	地址：圣彼得堡中心区起义广场商业中心Bakunin路5号商务中心三楼 电话：+7 9111253522、+7 91117674432

重点投资园区

青岛经济技术开发区	0532-86988725
青岛前湾保税港区	0532-86767793
青岛西海岸综合保税区	0532-83157002
青岛胶州湾综合保税区	0532-87821111
即墨经济开发区	0532-58667759
青岛轨道交通产业示范区	0532-58655258
青岛环海经济开发区	0532-66915005
平度经济开发区	0532-84351603
莱西经济开发区	0532-88430006
青岛金家岭金融聚集区	0532-88996539



定向招商专业团队

新一代信息技术产业专班 牵头部门：市工业和信息化局	0532-85913398
新能源新材料产业专班 新能源牵头部门：市工业和信息化局 新材料牵头部门：市工业和信息化局	0532-85911101 0532-85911258
医养健康产业专班 生物医药牵头部门：市工业和信息化局 健康养老牵头部门：市卫生健康委	0532-85912655 0532-85912302
现代金融服务产业专班 牵头部门：市地方金融监管局	0532-85913049
现代物流产业专班 牵头部门：市交通运输局	0532-88018736
商贸产业专班 牵头部门：市商务局	0532-85910092
商务服务产业专班 牵头部门：市发展改革委	0532-85913585
现代海洋产业专班 牵头部门：市海洋发展局	0532-85869315
高端化工及传统制造业产业专班 牵头部门：市工业和信息化局	0532-85913536
文化创意产业专班 牵头部门：市文化和旅游局	0532-85911865
精品旅游产业专班 牵头部门：市文化和旅游局	0532-85911865
现代高效农业产业专班 牵头部门：市农业农村局	0532-66999628
高端装备产业专班 牵头部门：市工业和信息化局	0532-85912661

招商引资促进部门联系电话

青岛市招商促进中心

电话：0532-85026527 / 85026606 / 13306392080

市南区商务局

电话：0532-88729078 / 18853260926

市北区核心区产业发展专班办公室

电话：0532-85836877 / 17669657766

李沧区招商局

电话：0532-87637102 / 13869822277

崂山区招商服务中心

电话：0532-88998702 / 13708997575

西海岸新区国际招商促进中心/国内招商促进中心

电话：0532-68972730 / 15953257857 0532-86988015 / 18661722788

城阳区双招双引中心

电话：0532-87866201 / 13806422992

即墨区招商引资促进委员会办公室

电话：0532-58667321 / 13678877735

胶州市大项目推进服务中心

电话：0532-82201653 / 15165272976

平度市投资促进中心

电话：0532-88398587 / 18669898872

莱西市招商服务中心

电话：0532-88405390 / 16678608757

高新区招商部

电话：0532-82020892 / 13455241868

董家口经济区投资促进部

电话：0532-55585229 / 13963911245

中德生态园

电话：0532-67791633 / 15201148889

青岛蓝谷管理局经济发展和投资促进部

电话：0532-67723056 / 15610550781

青岛开发区招商局

电话：0532-86988725 / 18669886956





投资青岛

就是投资国家战略